

Kopplingsaktuator 4/6M230 REG/AP för WAREMA climatronic® Installationsanvisning



Der SonnenLichtManager

gäller från den
1. maj 2022
spara för framtida bruk!

Allmänt



Bild 1 Kopplingsaktuator 6M230 REG och 6M230 AP

Kopplingsaktuatorerna 4M230 och 6M230 är elektroniska styrenheter för styrning av upp till 4 resp. 6 solskydds- och fönsterdrivanordningar eller för upp till max. 8 resp. 12 andra förbrukare, som exempelvis lampor, fläktar, värmeapparater, kylapparater. Försörjningen av kopplingsaktuatorerna och dess efterkopplade förbrukare sker med 230 V AC. De anslutna produkterna styrs via WAREMA climatronic®, en styrning med manöverenheter på platsen är också möjlig.

- Beakta, utöver denna anvisning, informationen och förklaringarna i anvisningarna till WAREMA climatronic®.

Avsedd användning

Kopplingsaktuatorerna 4M230 och 6M230 är elektroniska enheter för styrning av solskyddsprodukter, belysnings-, uppvärmnings-, kylnings- och ventilationsanordningar tillsammans med en WAREMA climatronic®. Vid användning för annat ändamål än de som anges i denna bruksanvisning ska tillstånd inhämtas från tillverkaren.

Säkerhetsanvisningar



VARNING

Den elektriska installationen (montering) / demontering måste utföras av en godkänd elektriker enligt VDE 0100 resp. enligt landets lagstadgade normer och föreskrifter! Elektrikern ska beakta de bifogade monteringsanvisningarna för den elektriska utrustningen.



VARNING

Om driften inte bedöms som riskfri, får enheten inte tas i drift resp. ska genast tas ur drift. Denna bedömning ska göras

- om kåpan eller elledningarna uppvisar tecken på skador,
- enheten har slutat att fungera.



VARNING

Följande punkter måste ovillkorligen följas för att garantera personsäkerheten!

- Barn får inte leka med manöverelementen till styrningen eller med fjärrstyrningen! Förvara fjärrstyrningen utom räckhåll för barn!
- Säkerställ att det inte finns några personer eller föremål i de elmotordrivna enheternas (jalusi, fönster etc.) manövreringsområde!
- Skilj kopplingsaktuatorn från försörjningsspänningen när rengörings- och underhållsarbeten ska utföras!



OBSERVERA

Vid användning av motordrivna fönster måste driftansvarig för anläggningen säkerställa att säkerhetsbestämmelserna och -föreskrifterna enligt DIN EN 60335-2-103 "Särskilda fordringar på drivanordningar för portar, dörrar och fönster" samt den tyska regeringen ZH 1/494, ungefär "Riktlinje för motordrivna fönster, dörrar och portar", följs.



VARNING

Kopplingsaktuatorerna får användas endast för styrning av sådana fönstermotorer vid vilka fönstrets rörelser inte kan förorsaka skador!

Till sådana fönster hör (i utdrag) enligt DIN EN 60335-2-103:

- fönster vars rörliga delar sitter på en höjd av minst 2,5 m över markytan eller andra närliggande ytor.
- fönster vars drivanordning förfogar över ett externt eller internt klämskyddssystem.
- fönster vars öppningshastighet inte överstiger 50 mm/s medan det förflyttar sig mellan 15 mm och 50 mm från det stängda läget, och vars öppningsvidd inte överstiger 200 mm samt vars stängningshastighet inte överstiger 15 mm/s.

Montering

Kopplingsaktuatorn är, beroende på vald monteringsstyp, avsedd för fördelarinbyggnad (REG) eller utanpåliggande montering (AP).


- REG: Vid fördelarinbyggnad ska enheten monteras på en symmetrisk DIN-skena (TH 35-15) med hjälp av klämmor. För att underlätta anslutningsarbetena kan man lossa skyddslocken för klämmorna (se Bild 3).
- AP: För in en spårskruvmejsel (blad 3 – 4 mm) i respektive locköppning (se Bild 4) och lyft försiktigt upp fälloppet. Upprepa tillvägagångssättet med den andra öppningen i locket. När båda spärrarna har släppts, kan locket fällas upp. Det andra locket kan öppnas på samma sätt. Alternativt kan AP-varianten även monteras på en DIN-skena (TH 35-15). Denna apparattyp är inte lämplig för användning i fuktiga utrymmen.

Elektrisk anslutning

Anläggningen måste ha en skyddsanordning (säkring) lokalt i byggnaden och ett fränkopplingsdon för att koppla spänningsfritt.

- Produktens elanslutning utförs enligt kopplingsschema Bild 5.

Beakta följande vid elinstallationen:

- Max. bussledningslängd mellan den första och sista bussdeltagaren får inte överskrida 1200 m.
- För längre ledningssträckor behövs repetrar (förstärkare)/hubbar.
- En linjestruktur ska bibehållas. Stubbledningar kan åstadkommas endast med repeater resp. hubb!
- Dra loss en ID-etikett  från enheten och ge den till systemintegratören (se även sidan 4)! En entydig koppling mellan enheter och ID-etiketter måste säkerställas här.
- Respektive busslinje måste förses med slutmotstånd i början och i slutet av linjen!
- Beakta, utöver denna anvisning, informationen och förklaringarna i anvisningarna till WAREMA climatronic®.
- Vid 1-poliga produkttyper (fläkt, belysning, etc.) måste gruppbildningen ske via förreglingskontakterna.

Idrifttagning

För att ta kopplingsaktuatorn i drift måste den läggas till och identifieras i WAREMA climatronic®. Detta sker antingen i assistenterna eller manuellt (se anvisning WAREMA climatronic® idrifttagning/inställning). För identifiering kan du trycka på prog.-knappen på kopplingsaktuatorerna eller ange serienumret manuellt.

Underhåll

Inga delar inuti enheten behöver underhållas. Vid en funktionsstörning får de inbyggda försäkringarna bytas ut endast av en godkänd elektriker.

Rengöring

Rengör kåpan med en torr, mjuk duk.

Använd inte rengöringsmedel eller rengöringsmedel, lösningsmedel, slipande ämnen eller ångrengöringsmedel!

Ansvar

Tillverkaren kan avvisa garantianspråk för produktskador som uppkommit vid annan användning än den avsedda, vid brott mot användningsföreskrifter eller om produktinformationen i denna anvisning inte beaktas. I dessa fall tas heller inget ansvar för resulterande följdskador på personer och egendom.

Beakta även sifferuppgifterna i bruksanvisningen för WAREMA climatronic® och solskyddet.


Plikter för avfallshantering av elapparater



Märkningen med den här symbolen hänvisas till följande plikter enligt de lagliga bestämmelserna:

- Denna elapparat ska avfallshandteras separat från osorterade hushållssopor för vidare återvinning.
- Använda batterier och använda akkumulatorer som inte sitter i den gamla apparaten så som lampor som kan tas bort från den gamla apparaten ska avfallshandteras separat.
- Försäljaren av de elektriska apparaterna eller avfallshandteringsföretag är skyldiga att ta tillbaka apparaterna avgiftsfritt.
- Personliga uppgifter som finns i elapparaten ska raderas på egen hand före avfallshandteringen.

Tekniska data

Kopplingsaktuator 4/6M230 REG/AP	Min.	Vanl.	Max.	Enhet
Spänningsförsörjning				
Driftspänning	207	230	253	V AC
Effektförbrukning	3	5	11	VA
Utgång motor*				
Kopplingsprestanda per utgång vid 230 V AC/cos φ = 0,6			500	VA
Utgång lampa*				
230 V AC glödlampor			700	W
230 V AC halogenlampor			800	VA
NV-halogenlampor med elektronisk transformator			700	VA
Lysrör med konventionell förkopplingsanordning			700	VA
Lysrör med elektronisk förkopplingsanordning			1000	VA
*Den totala effekten för alla 4 utgångar per säkring får vara maximalt 1000 VA.				
Ingångar lokala manöverenheter (general purpose)				
lokal spänning aktiv	8	24	36	V DC
lokal ström aktiv	1	1,5	2	mA
lokal spänning inaktiv	-0,5	0	4	V DC
Mått				
REG	Se Bild 2			
AP	Se Bild 4			
Skyddstyp/skyddsklass				
Skyddstyp REG/AP	IP30			
Skyddsklass	I			
Anslutning				
Skruvklämmor	0,2...2,5 mm ²			
Fjäderkraft-insticksklämmor	0,6...0,8 mm ø			
Övrigt				
Överensstämmelse	 Information finns att läsa på www.warema.de/ce			
Enheten uppfyller EMC-riktlinjerna för användning inom bostads- och affärsutrymmen.				
Omgivningsförhållanden				
Driftstemperatur	0	20	50	°C
Förvaringstemperatur	0	20	50	°C
Luftfuktighet (ej kondenserande)	10	40	85	% F _{rel}
föroreningsgrad	2			
Artikelnummer				
Kopplingsaktuator 6M230 REG	1002 699			
Kopplingsaktuator 6M230 AP	1002 700			
Kopplingsaktuator 4M230 REG	1002 701			
Kopplingsaktuator 4M230 AP	1002 702			
Dragavlastningsset	1002 236			
WAREMA Renkhoff SE Hans-Wilhelm-Renkhoff Strasse 2 97828 Marktheidenfeld Tyskland				

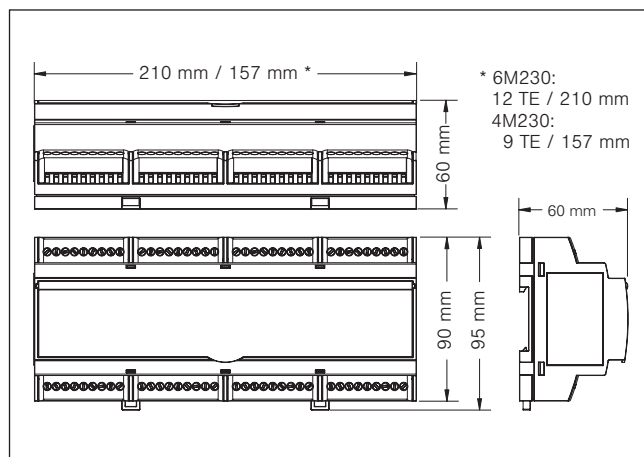


Bild 2 Mått REG-kåpa



Bild 3 Lossa skyddslocken över klämmorna

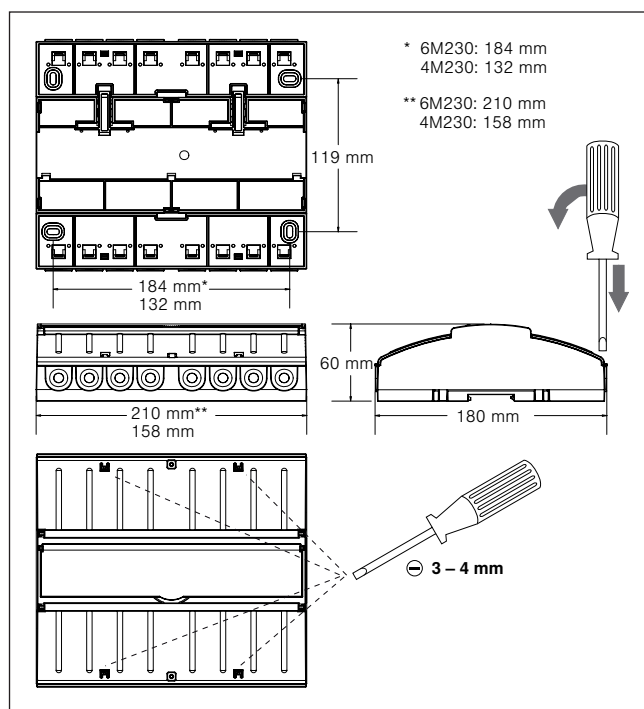


Bild 4 Mått AP-kåpa

SPARA INFÖR IDRIFTTAGNINGEN!

Klistra fast kopplingsaktuators ID-etikett här


00001357

Aktor

Skriv in monteringsplatsen här

Allokering av produkterna till in- och utgångar

Allokeringen av produkterna till kopplingsaktuatorernas in- och utgångar kan väljas fritt.
Använd följande tabeller för att notera och kryssa för (t.ex. „E 1.1“, „V1“):
MEDDELANDE Alla utgångar för en produkt sitter alltid i samma klämblock.

Kopplingsaktuator 6M230																	
Block	Ut-gång	Produkt	Kanal Nr.	Rum	Använda in-gångar	Utgång spärrad genom						Gruppbbildung genom					
						V1	V2	V3	V4	V5	V6	V1	V2	V3	V4	V5	V6
X2	A1.1				E1.1												
	A1.2				E1.2												
	A2.1				E2.1												
	A2.2				E2.2												
X3	A3.1				E3.1												
	A3.2				E3.2												
	A4.1				E4.1												
	A4.2				E4.2												
X4	A5.1				E5.1												
	A5.2				E5.2												
	A6.1				E6.1												
	A6.2				E6.2												

Kopplingsaktuator 4M230															
Block	Ut-gång	Produkt	Kanal Nr.	Rum	Använda in-gångar	Utgång spärrad genom				Gruppbbildung genom					
						V1	V2	V3	V4	V1	V2	V3	V4		
X2	A1.1				E1.1										
	A1.2				E1.2										
	A2.1				E2.1										
	A2.2				E2.2										
X3	A3.1				E3.1										
	A3.2				E3.2										
	A4.1				E4.1										
	A4.2				E4.2										

